

Interná smernica HR č. 01

Všeobecná smernica pre skautské klubovne

verzia	02
dátum platnosti	23.01.2024
dátum účinnosti	30.01.2024
schválil	Michal Barok dňa 22.01.2024
autor/predkladateľ	Štefan Dudák, Michal Sásik

Poslaním skautingu je prispieť k plnému rozvoju mladého človeka.

Rozvíjame jeho vedomosti, schopnosti a postoje v telesnej, intelektuálnej, citovej, sociálnej, duchovnej a charakterovej oblasti.

Slovenský skauting je členom svetových organizácií WOSM a WAGGGS.



História predošlých verzií			
číslo verzie	účinnosť od	účinnosť do	autor
01	10.01.2023	29.01.2024	Ing. Štefan Dudák
02	30.01.2024		Ing. Kristián Košťál, PhD.

Zoznam príloh		
číslo	názov prílohy	počet strán
01	Vysvetlenie bodov internej smernice	6
02	Dôležité telefónne čísla	1
03	Požiarneho evakuačného plánu skautskej klubovne	6
04	Prevádzkový poriadok skautskej klubovne	3
05	Checklist na kontrolu splnenia požiadaviek na prevádzku klubovní	1
06	Nové skautské klubovne v Česku	2

PREAMBULA

Hospodárska rada vydáva Všeobecnú internú smernicu pre skautské klubovne, ktorej cieľom je stanovenie a vysvetlenie minimálnych požiadaviek, ktoré musí spĺňať každá skautská klubovňa a odporúčaných cieľových požiadaviek, ktoré by mala každá skautská klubovňa dosiahnuť.

ÚVODNÉ USTANOVENIA

I. Účel vydania internej smernice

1. Cieľom vydania tejto internej smernice je sumarizácia riadneho vybavenia a prevádzky skautských priestorov využívaných v rámci činnosti SLSK na základe zákona č. 355/2007 o ochrane, podpore a rozvoji verejného zdravia a o zmene a doplnení niektorých zákonov a vyhlášky MZSR 527/2007 Z. z. o podrobnostiach o požiadavkách na zariadenia pre deti a mládež.
2. Interná smernica definuje minimálne požiadavky a odporúčané ciele požiadavky, ktoré sú bližšie popísané a vysvetlené v prílohe 1 – Vysvetlenie bodov internej smernice.
3. Vybrané body tejto internej smernice sú zaradené v systéme „Hodnotenie kvality zborov“.

II. Vymedzenie základných pojmov

1. Interná smernica - Dokument obsahujúci súhrn opatrení na ochranu verejného zdravia v skautských klubovniach s rozdelením na minimálne a odporúčané ciele požiadavky.
2. Minimálne požiadavky - Konkrétne opatrenia, ktoré musí každá skautská klubovňa zabezpečiť. Splnenie tejto požiadavky bude každoročne kontrolované prostredníctvom hodnotenia kvality zborov.
3. Odporúčané ciele požiadavky - Konkrétne opatrenia, ktoré by mala každá klubovňa postupne a ciele dosahovať v období stanovenom individuálne. Pokiaľ tieto požiadavky nie je možné dosiahnuť, je potrebné nájsť iné priestory, s možnosťou dosiahnutia odporúčaných cieľových požiadaviek.
4. Správca klubovne - Osoba zodpovedná za dodržiavanie internej smernice v priestoroch skautskej klubovne.

VŠEOBECNÉ A OSOBNÉ USTANOVENIA

III. Charakteristika skautskej klubovne

Skautská klubovňa je výchovno-vzdelávacie zariadenie pre deti a mládež s celoročnou prevádzkou, v ktorej sa vykonáva skautská činnosť ukotvené v stanovách SLSK. Skautská klubovňa musí byť zabezpečená vhodnými materiálno-technickými a personálnymi podmienkami činnosti, ktoré sú definované v časti "Minimálne požiadavky prevádzkovania zariadenia".

V skautskej klubovni sú organizované najmä:

- Stretnutia členov SLSK s výchovno-vzdelávacím charakterom,
- mimoškolské vzdelávania pre deti a mládež registrovaných v SLSK,
- rekreačné podujatia pre deti a mládež registrované v SLSK.

Ak je skautská klubovňa, alebo niektoré jej časti (WC, chodba, schodisko...) využívaná treťou osobou, ktorá nie je registrovaná v SLSK, túto internú smernicu a náležitosti z nej vyplývajúce, nie je možné uplatniť pre činnosť tretej osoby v skautskej klubovni.

IV. Minimálne požiadavky prevádzkovania zariadenia

1. Zariadenie skautskej klubovne musí byť zásobované pitnou vodou z verejného vodovodu alebo z vlastného vodného zdroja tak, aby zabezpečovalo na jedného člena SLSK najmenej 25 l vody na jeden deň.¹
2. Skautská klubovňa musí mať zriadený aspoň jeden záchod a jedno umývadlo s pitnou vodou.
3. Zariadenie skautskej klubovne musí byť vykurované tak, aby bola zabezpečená teplota miestností, v ktorých skauti vykonávajú činnosť najmenej 16 °C;
4. Výmena vzduchu v skautských klubovniach musí byť zabezpečená tak, aby zabezpečovala
 - a) v miestnosti skautských priestorov 20 m³/hod. – 30 m³/hod. na jedného skauta;
 - b) v záchodoch 50 m³/hod. na jedno WC a 25 m³/hod. na jeden pisoár.²
5. Skautská klubovňa, pokiaľ nie je vybavená hadicovým navijakom s platnou revíziou, musí byť vybavená jedným, alebo viacerými práškovými hasiacimi prístrojmi. Počet práškových hasiacich prístrojov sa určí na základe STN 92 0202-1³
6. Skautská klubovňa musí mať zhotovený zoznam dôležitých telefónnych čísel (Príloha 2), ktorý musí byť prístupný na vhodnom a viditeľnom mieste
7. Správca klubovne je povinný zabezpečiť pravidelné čistenie a udržiavanie vonkajších i vnútorných priestorov skautskej klubovne tak aby:
 - a) tieto nepredstavovali riziko v dôsledku ich mikrobiálneho a iného znečistenia;⁴
 - b) boli použité na čistenie a údržbu skautskej klubovne len prostriedky, ktoré nie sú zaradené medzi nebezpečné chemické látky a nebezpečné chemické prípravky;⁵

V. Odporúčané ciele požiadavky prevádzkovania zariadenia

1. Skautské klubovne sa zriaďujú v zdravotne vhodnom prostredí, ktorým je prostredie chránené pred zdraviu škodlivými faktormi vonkajšieho prostredia, najmä pred hlukom a zdrojom znečistenia ovzdušia, a prostredie chránené pred negatívnymi výchovnými vplyvmi.⁶
2. Priestorové usporiadanie, funkčné členenie a vybavenie zariadení skautskej klubovne musí zodpovedať veku, zdravotnému stavu, stupňu telesného a duševného vývinu, telesným rozmerom detí a mládeže a veľkostnému typu a účelu zariadenia.⁷
3. Je potrebné zabezpečiť zásobovanie zariadenia tečúcou pitnou vodou a tečúcou teplou vodou.⁸
4. Skautská klubovňa by mala mať zriadený záchod a umývadlo oddelene podľa pohlavia. Pre 20 dievčat musí byť zriadené minimálne jedno WC a jedno umývadlo. Pre 20 chlapcov musí byť zriadené minimálne jedno WC a jedno umývadlo.⁹
5. Zariadenie skautskej klubovne musí byť vykurované tak, aby bola zabezpečená teplota
 - a) miestností, v ktorých skauti vykonávajú činnosť štyri hodiny a viac, najmenej 20 °C,
 - b) chodieb a záchodov najmenej 15 °C.
6. Ak nie je možné zabezpečiť vykurovanie podľa odseku 5, skautské priestory sa môžu prevádzkovať, len ak teplota vzduchu v miestnosti skautského priestoru v ktorých skauti vykonávajú činnosť štyri hodiny a viac, neklesne v troch po sebe nasledujúcich dňoch pod 18 °C alebo ak teplota vzduchu v týchto priestoroch neklesne v jednom dni pod 16 °C.¹⁰

¹ § 6, ods. 1, vyhlášky MZSR 527/2007 Z. z.

² § 6, ods. 4, vyhlášky MZSR 527/2007 Z. z.

³ STN 92 0202-1/1999

⁴ § 24, ods. 5, písmeno c, zákon 355/2007

⁵ § 24, ods. 5, písmeno d, zákon 355/2007

⁶ § 24, ods. 2, zákon 355/2007

⁷ § 24, ods. 3, zákon 355/2007

⁸ § 24, ods. 5, písmeno e, zákon 355/2007

⁹ § 51, ods. 5, vyhláška 532/2002 Z.z.

¹⁰ § 6, ods. 3, vyhlášky MZSR 527/2007 Z. z.

7. Výmena vzduchu v skautských klubovniach musí byť zabezpečená tak, aby zabezpečovala
 - a) v miestnosti skautských priestorov 20 m³/hod. – 30 m³/hod. na jedného skauta;
 - b) v umyvárňach 30 m³/hod. na jedno umývadlo;
 - c) v sprchách 150 m³/hod. až 200 m³/hod. na jednu sprchu;
 - d) v záchodoch 50 m³/hod. na jednu kabínu a 25 m³/hod. na jeden pisoár.¹¹
8. Osvetlenie vnútorných priestorov skautských klubovní musí byť zabezpečené osvetľovacími otvormi, alebo sústavami umelého osvetlenia tak, aby v miestnostiach s pobytom ľudí alebo v ich funkčne vymedzených častiach boli dodržané základné požiadavky na osvetlenie vo vzťahu k zrakovej činnosti osôb a k charakteru svetelného prostredia.¹²
9. Skautská klubovňa by mala mať vypracovaný požiarnej evakuačný plán a mala by byť vybavená príslušným protipožiarnej zariadením.¹³
10. V skautských klubovniach je nutné nakladať s odpadom tak aby:
 - a) boli vyhradené nádoby na komunálny a separovaný odpad;
 - b) boli tieto nádoby vyprázdňované v pravidelných intervaloch tak, aby sa zamedzilo kopeniu odpadu, či znečisťovania skautských klubovní.
11. Pieskoviská, hracie, športové a rekreačné plochy, ak sú súčasťou skautských klubovní, alebo sú zriadené pre členov registrovaných v SLSK sa musia pravidelne čistiť a udržiavať. Môžu sa udržiavať iba prostriedkami, ktoré neobsahujú nebezpečné chemické látky alebo choroboplodné mikroorganizmy.¹⁴
12. Všetky zariadenia detského ihriska, ktoré je súčasťou skautských klubovní, alebo je zriadené pre členov registrovaných v SLSK musia spĺňať minimálne požiadavky podľa technických noriem a byť umiestnené bezpečným spôsobom.¹⁵
13. Skautská klubovňa musí mať riadne zhotovený prevádzkový poriadok, ktorý musí byť prístupný na vhodnom a viditeľnom mieste.¹⁶

VI. Povinnosti osôb

1. Všetky osoby vykonávajúce skautskú činnosť v skautskej klubovni sú povinné:
 - a) dodržiavať internú smernicu pre skautské klubovne na zaistenie bezpečnosti a ochrany zdravia pri práci, zásady bezpečného správania sa v skautskej klubovni;
 - b) nepoužívať alkoholické nápoje, dodržiavať zákaz fajčenia a neužívať iné omamné prostriedky v priestoroch skautskej klubovne;
 - c) elektrické spotrebiče obsluhovať podľa návodu výrobcu, vykonávať v súvislosti s obsluhou elektrických spotrebičov iba tie činnosti, na ktoré majú kvalifikáciu alebo o ktorých boli poučení a oboznámení nadriadeným alebo technikom;
 - d) riadiť sa platnými stanovami a predpismi SLSK.
2. Všetci vodcovia, skautský vedúci a radcovia sú povinní:
 - a) oznamovať správcovi klubovne nedostatky a závady, ktoré by mohli ohroziť bezpečnosť, alebo zdravie skautov či návštevy pri jej využívaní a podľa svojich možností zúčastňovať sa na ich odstraňovaní;
 - b) evidovať drobné poranenia a úrazy;
 - c) informovať zástupcu dieťaťa v prípade, že prejavilo príznaky akútneho prenosného ochorenia.

¹¹ § 6, ods. 4, vyhlášky MZSR 527/2007 Z. z.

¹² § 4, ods. 1, vyhlášky MZSR 259/2008 Z. z.

¹³ § 4, písmeno f, zákon 314/2001

¹⁴ § 52, ods. 2, zákon 355/2007

¹⁵ § 3, ods. 2, zákon 371/2019

¹⁶ § 24, ods. 5, písmeno f, zákon 355/2007

ZÁVEREČNÉ A ZRUŠOVACIE USTANOVENIA

1. Táto interná smernica je záväzná pre všetkých členov SLSK, ale hlavne pre prevádzkovateľov klubovní, tj. zbory a oblasti.
2. Táto IS môže byť zrušená predsedom HR alebo nadriadeným číovníkom.

Príloha č. 01: Vysvetlenie bodov internej smernice**I. Minimálne požiadavky prevádzkovania zariadenia**

1. Zariadenie skautskej klubovne musí byť zásobované pitnou vodou z verejného vodovodu alebo z vlastného vodného zdroja tak, aby zabezpečovalo na jedného člena SLSK najmenej 25 l vody na jeden deň.

Túto požiadavku spĺňa každá klubovňa, ktorá má umývadlo napojené na verejný vodovod, alebo studňu s pitnou vodou. Studňa s pitnou vodou znamená, že bol vykonaný akreditovaný rozbor pitnej vody zo studne a neboli zistené žiadne závady, ktorý nie je starší ako 10 rokov.¹⁷

2. Skautská klubovňa musí mať zriadený aspoň jeden záchod a jedno umývadlo s pitnou vodou.

Záchodom nie je chemické WC alebo latrína.

3. Zariadenie skautskej klubovne musí byť vykurované tak, aby bola zabezpečená teplota miestností, v ktorých skauti vykonávajú činnosť najmenej 16 °C;

Vieme zmerať klasickým izbovým teplomerom.

4. Výmena vzduchu v skautských klubovniach musí byť zabezpečená tak, aby zabezpečovala
 - a) v miestnosti skautských priestorov 20 m³/hod. – 30 m³/hod. na jedného skauta;
 - b) v záchodoch 50 m³/hod. na jedno WC a 25 m³/hod. na jeden pisoár.

Túto požiadavku pravdepodobne spĺňa každá klubovňa s prirodzeným vetraním oknami. Nezabúdajme, že okná musia byť otvárateľné, inak výmenu vzduchu v miestnosti nezabezpečíme.

Pokiaľ na toaletách nie je okno, mali by sme ich vetrať otvorom do exteriéru s minimálnymi rozmermi podľa vzorca:

$$S_{ok} = \frac{V_k}{3600 \cdot v}$$

kde: V_k = požadovaný objem výmeny vzduchu
 v = 0,5 m/s – prirodzená rýchlosť prúdenia vzduchu

Príklad:

Máme miestnosť s 2 WC. Preto je minimálne potrebné množstvo výmeny vzduchu 50 m³/hod x 2 WC = 100 m³/hod. Minimálna plocha otvoru bude preto 100/3600/0,5 = 0,06 m², čo spĺňa otvor s rozmerom 20x30 cm.

Vhodnejšie je vetranie pomocou ventilátoru s príslušným prietokom vzduchu, pretože postačuje menší vetrací otvor (zväčša okrúhly otvor s priemerom 10 cm) a kým je ventilátor vypnutý otvor sa uzavrie a neprepúšťa studený vzduch do interiéru.

5. Skautská klubovňa, pokiaľ nie je vybavená hadicovým navijakom s platnou revíziou, musí byť vybavená jedným alebo viacerými práškovými hasiacimi prístrojmi. Počet práškových hasiacich prístrojov sa určí na základe STN 92 0202-1

Hadicový navijak je ľudovo nazývaný ako hydrant a zväčša býva umiestnený na chodbách. Klubovňa je vybavená hadicovým navijakom aj keď je umiestnený na chodbe, ktorá nie je súčasťou skautskej klubovne, ale je priamo dostupná zo skautskej klubovne. Hadicový navijak má platnú revíziu vtedy, ak

¹⁷ príloha č. 1, tabuľka č. 2, vyhlášky MZSR 247/2017 Z. z.

Štítok umiestnený na ňom obsahuje aktuálny dátum. Na obrázku 5.1 môžeme vidieť štítok na ktorom je označené, že revízia kontrola hadicového navijaku bola vykonaná v decembri 2022 a nasledujúca kontrola musí byť zrealizovaná v decembri 2024. Pokiaľ sa tak nestane hadicový navijak nemá revíziu a nemôžeme ho považovať za funkčný.



Obr. 5.1: Štítok o vykonaní kontroly hadicového zariadenia

Práškový hasiaci prístroj musí byť umiestnený na viditeľnom a dostupnom mieste v klubovni. Množstvo náplne práškových hasiacich prístrojov v kg sa určí nasledovne:

$$M_c = 0,9 \cdot \sqrt{(S \cdot a)} \text{ (kg)}$$

kde: S = plocha klubovne (m²)
a = 0,9 - súčiniteľ horľavých látok

Príklad:

Máme klubovňu s plochou 100 m², preto potrebujeme $0,9 \cdot \sqrt{(100 \cdot 0,9)} = 8,5 \text{ kg}$ náplne práškového hasiaceho prístroja. Naša klubovňa musí mať dva 6kg práškové hasiace prístroje, alebo jeden 6kg a jeden 4 kg hasiaci prístroj.

6. *Skautská klubovňa musí mať zhotovený zoznam dôležitých telefónnych čísiel, ktorý musí byť prístupný na vhodnom a viditeľnom mieste*

Grafický návrh zoznamu telefónnych čísiel obsahuje príloha 2.

7. *Správca klubovne je povinný zabezpečiť pravidelné čistenie a udržiavanie vonkajších i vnútorných priestorov skautskej klubovne tak aby:*

- tieto nepredstavovali riziko v dôsledku ich mikrobiálneho a iného znečistenia;*
- boli použité na čistenie a údržbu skautskej klubovne len prostriedky, ktoré nie sú zaradené medzi nebezpečné chemické látky a nebezpečné chemické prípravky;*

Skautská klubovňa musí byť udržiavaná tak, aby v nej nevznikali plesne. Na čistenie je možné použiť všetky dostupné čistiace prostriedky v bežných drogériách, ktoré nespôsobia smrť, krátkodobé, dlhodobé alebo opakujúce sa poškodenie zdravia. Pri ich používaní sa treba riadiť pokynmi uvedenými výrobcom.

II. Odporúčané ciele požiadavky prevádzkovania zariadenia

1. *Skautské klubovne sa zriaďujú v zdravotne vhodnom prostredí, ktorým je prostredie chránené pred zdraviu škodlivými faktormi vonkajšieho prostredia, najmä pred hlukom a zdrojom znečistenia ovzdušia, a prostredie chránené pred negatívnymi výchovnými vplyvmi*

Skautská klubovňa je zriadená v priestore bez tvoriacich sa plesní prachu a iných zdraviu škodlivých látok. Hladina hluku by nemala prekročiť 40 dB, čo znamená, že ak sme v klubovni úplne ticho nesmieme počuť väčší hluk ako vydáva chladnička. Ak počujeme napr. výrobné stroje alebo vlak, v klubovni môže byť hladina hluku až 80 dB, čo nie je vhodné.

- 2. Priestorové usporiadanie, funkčné členenie a vybavenie zariadení skautskej klubovne musí zodpovedať veku, zdravotnému stavu, stupňu telesného a duševného vývinu, telesným rozmerom detí a mládeže a veľkostnému typu a účelu zariadenia*

Priestorové usporiadanie a funkčné členenie spĺňa každá budova, ktorá je určená pre pobyt osôb. Vybavenie zariadení (stoličky, stoly, WC, umývadlo, kuchynka, hry...) skautskej klubovne zodpovedá tejto požiadavke vtedy, ak sme ich kúpili v obchode, alebo ak sú materiálovo a rozmerovo podobné ako zariadenia, ktoré nájdeme v obchode.

- 3. Je potrebné zabezpečiť zásobovanie zariadenia tečúcou pitnou vodou a tečúcou teplou vodou*

Túto požiadavku spĺňa každá klubovňa, ktorá má umývadlo napojené na verejný vodovod alebo studňu s pitnou vodou a aspoň jedno umývadlo je vybavené teplou vodou, ktorá je zohrievaná zásobníkovým alebo prietokovým ohrievačom. To znamená, že voda nie je zohrievaná v hrnci nad ohňom ani v rýchlovarnej kanvici.

- 4. Skautská klubovňa by mala mať zriadený záchod a umývadlo oddelene podľa pohlavia. Pre 20 dievčat musí byť zriadené minimálne jedno WC a jedno umývadlo. Pre 20 chlapcov musí byť zriadené minimálne jedno WC a jedno umývadlo.*

Záchodom nie je chemické WC alebo latrína. Počet WC a umývadiel je stanovený pre dievčatá/chlapcov prítomných v klubovni v jednom čase. Pokiaľ v klubovni organizujeme akcie a družinové stretnutia iba pre deti jedného pohlavia stačí jedno WC na 20 dievčat/chlapcov.

- 5. Zariadenie skautskej klubovne musí byť vykurované tak, aby bola zabezpečená teplota*
 - a) miestností, v ktorých skauti vykonávajú činnosť štyri hodiny a viac, najmenej 20 °C,*
 - b) chodieb a záchodov najmenej 15 °C.*

Vieme zmerať klasickým izbovým teplomerom.

- 6. Ak nie je možné zabezpečiť vykurovanie podľa odseku 5, skautské priestory sa môžu prevádzkovať, len ak teplota vzduchu v miestnosti skautského priestoru v ktorých skauti vykonávajú činnosť štyri hodiny a viac, neklesne v troch po sebe nasledujúcich dňoch pod 18 °C alebo ak teplota vzduchu v týchto priestoroch neklesne v jednom dni pod 16 °C.*

Vieme zmerať klasickým izbovým teplomerom.

- 7. Výmena vzduchu v skautských klubovniach musí byť zabezpečená tak, aby zabezpečovala*
 - a) v miestnosti skautských priestorov 20 m³/hod. – 30 m³/hod. na jedného skauta;*
 - b) v umývárňach 30 m³/hod. na jedno umývadlo;*
 - c) v sprchách 150 m³/hod. až 200 m³/hod. na jednu sprchu;*
 - d) v záchodoch 50 m³/hod. na jednu kabínu a 25 m³/hod. na jeden pisoár*

Tento bod je vysvetlený v kapitole I. odsek 4.

- 8. Osvetlenie vnútorných priestorov skautských klubovní musí byť zabezpečené osvetľovacími otvormi, alebo sústavami umelého osvetlenia tak, aby v miestnostiach s pobytom ľudí alebo v ich*

funkčne vymedzených častiach boli dodržané základné požiadavky na osvetlenie vo vzťahu k zrakovej činnosti osôb a k charakteru svetelného prostredia.

Podľa technickej normy STN EN 12464-1/2012 sa základnými požiadavkami na osvetlenie vo vzťahu k zrakovej činnosti osôb a k charakteru svetelného prostredia rozumie:

- a) osvetlenie priestorov využívaných na denné stretnutia s výchovno-vzdelávacím charakterom dosahovalo 300 lx;
- b) osvetlenie komunikačných priestorov a chodieb dosahovalo 100 lx;
- c) osvetlenie schodísk dosahovalo 150 lx;
- d) osvetlenie sociálnych zariadení dosahovalo 200 lx.

Táto požiadavka sa týka umelého osvetlenia. Každý výrobca žiaroviek udáva celkový svetelný tok žiarovky v lm (lumen). Na výpočet množstva lm k dosiahnutiu požadovanej intenzity osvetlenia v lx (lux) je potrebné postupovať nasledovne:

$$\Phi = E \cdot S \text{ (lm)}$$

kde: Φ = svetelný tok žiarovky (lm)
S = plocha klubovne (m²)
E = Požadovaná intenzita osvetlenia (lx)

Príklad:

Náš priestor klubovne by mal podľa normy dosahovať 300 lx. Klubovňa má 20 m² a v klubovni máme jedno svietidlo so 4 klasickými žiarovkami E27. Na dosiahnutie 300 lx budeme preto potrebovať 300.20 = 6000 lm. Vieme že jedna 18W LED žiarovka dosahuje 1620 lm. Preto ak v našom svietidle použijeme štyri 18W LED žiarovky dosiahneme 1620x4 = 6480 lm, čo postačuje na požadovaných 6000 lm. Pokiaľ by malo svietidlo kapacitu iba pre 2 žiarovky museli by sme svietidlo zameniť za iné, výkonnejšie, alebo v miestnosti pridať ešte jedno, prípadne viac svietidiel.

9. V skautských klubovniach by mala mať vypracovaný požiarne evakuačný plán a mala by byť vybavená príslušným protipožiarным zariadením.

Požiarne evakuačný plán by mala vypracovať autorizovaná osoba. S vypracovaním takéhoto plánu vám môže pomôcť Hospodárska rada (barok@skauting.sk).

Požiarne evakuačný plán pre vlastné skautské účely si môžeme vypracovať aj sami. Takýto plán je akceptovaný pri hodnotení kvality zborov, no nie je akceptovaný štátnymi úradmi. Návod ako vytvoriť protipožiarne evakuačný plán tvorí príloha 3.

Po vyhotovení protipožiarneho evakuačného plánu nesmieme zabudnúť na umiestnenie hasiacich prístrojov s príslušným označením, rozmiestnenie označenia núdzových východov a zhromažďovacích miest podľa požiarneho evakuačného plánu.

Pokiaľ sa priestory klubovne nachádzajú v budove, ktorú spravuje podnikateľský subjekt, vypracovanie požiarneho evakuačného plánu by mal zabezpečiť správca. Ak sa tak nestane, vypracovanie požiarneho evakuačného plánu je na dohode medzi správcom a skautským zborom, ktorý si priestory klubovne prenajal.

10. V skautských klubovniach je nutné nakladať s odpadom tak aby:

- a) *boli vyhradené nádoby na komunálny a separovaný odpad;*
- b) *boli tieto nádoby vyprázdňované v pravidelných intervaloch tak, aby sa zamedzilo kopeniu odpadu, či znečisťovania skautských klubovní.*

Odporúča sa mať vytvorený systém na vyprázdňovanie nádob na odpad. Napr. po každej družinovke družina odnesie všetky smeti z klubovne, je určená zodpovedná osoba na vynášanie smetí...

11. *Pieskoviská, hracie, športové a rekreačné plochy, ak sú súčasťou skautských klubovní, alebo sú zriadené pre členov registrovaných v SLSK sa musia pravidelne čistiť a udržiavať. Môžu sa udržiavať iba prostriedkami, ktoré neobsahujú nebezpečné chemické látky alebo choroboplodné mikroorganizmy*

Pravidelným čistením a udržiavaním sa rozumie pravidelné čistenie, prekopávanie, prehrabávanie a polievanie pitnou vodou najmenej raz za dva týždne počas sezóny. O čistení a udržiavaní pieskoviska sa musia viesť záznamy.¹⁸

12. *Všetky zariadenia detského ihriska, ktoré je súčasťou skautských klubovní, alebo je zriadené pre členov registrovaných v SLSK musia spĺňať minimálne požiadavky podľa technických noriem a byť umiestnené bezpečným spôsobom.*

Pokiaľ je detské ihrisko vybavené zariadeniami (Hojdačky, preliezky, lavičky, trampolíny...), ktoré sú kúpené v obchode všetky zariadenia zodpovedajú tejto požiadavke. Pokiaľ je detské ihrisko vyrobené svojpomocne je potrebné zabezpečiť materiálovo a rozmerovo podobné zariadenia, ako tie čo nájdeme v obchode alebo v e-shope, prípadne dodržať technickú normu STN EN 1176 Zariadenia a povrch detských ihrísk.

Nakoľko je stavba detského ihriska komplexná a komplikovaná je možné požiadať o pomoc Hospodársku radu (barok@skauting.sk).

13. *Skautská klubovňa musí mať riadne zhotovený prevádzkový poriadok, ktorý musí byť prístupný na vhodnom a viditeľnom mieste.*

Prevádzkový poriadok klubovne by sa mal vyhotoviť na mieru pre konkrétnu skautskú klubovňu. S vytvorením prevádzkového poriadku vám môže pomôcť Hospodárska rada (barok@skauting.sk). Prevádzkový poriadok pre vlastné skautské účely môže tvoriť aj dokument, ktorý si vytvorí každý zbor samostatne podľa prílohy 4. Takýto prevádzkový poriadok je akceptovaný pri hodnotení kvality zborov, no nie je akceptovaný štátnymi úradmi.

¹⁸ § 2, ods. 1 a2, vyhláška 521/2007 Z.z.

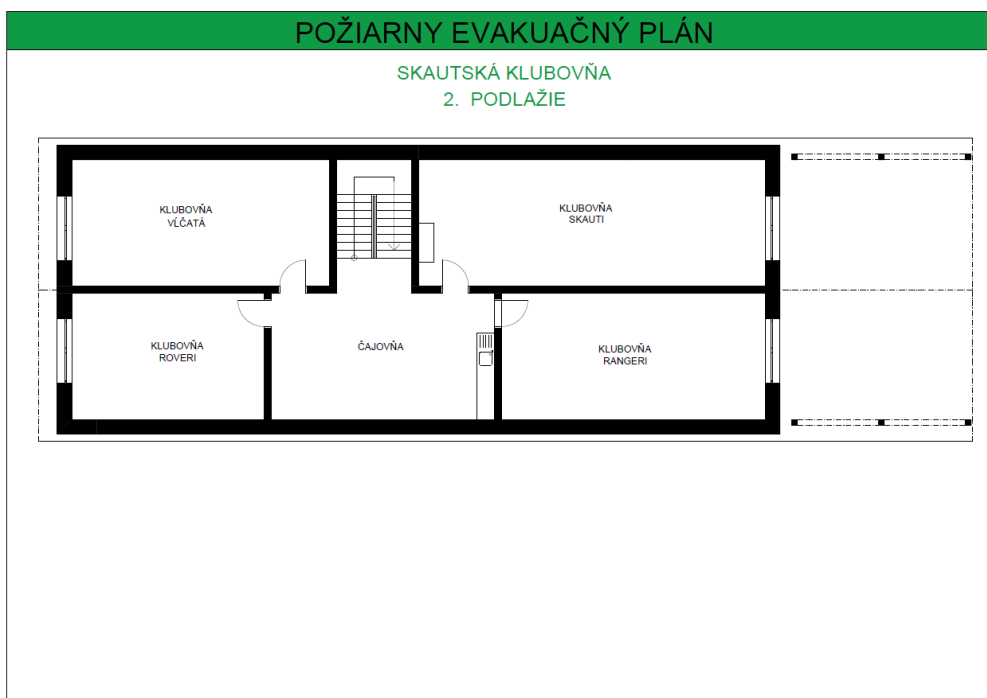
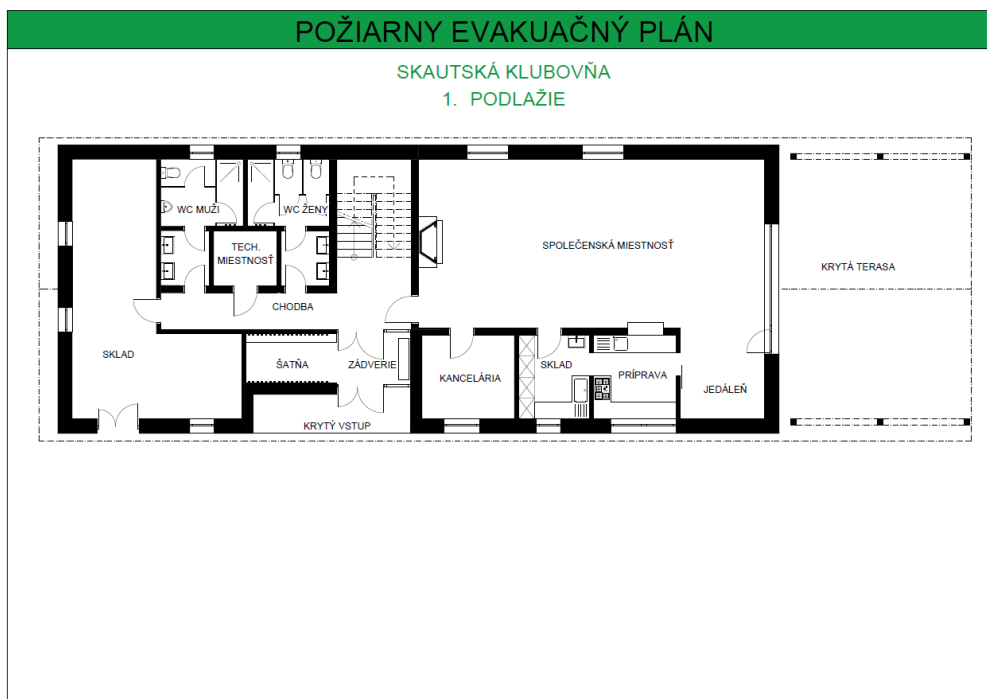
Príloha č. 02: Dôležité telefónne čísla

Telefónne čísla

tiesňových volaní:	Rýchla zdravotnícka pomoc	155
	Integrovaný zdravotný systém	112
	Hasičská záchranná služba	150
	Polícia	158
	Mestská polícia 159	
Poruchové služby:	Elektrárne západné Slovensko (ZSE)	0800 111 567
	Elektrárne stredné Slovensko (SSE)	0800 159 000
	Elektrárne východné Slovensko (VSE)	0800 123 332
	Plyn	0850 111 727
	Voda	(doplniť podľa okresu)

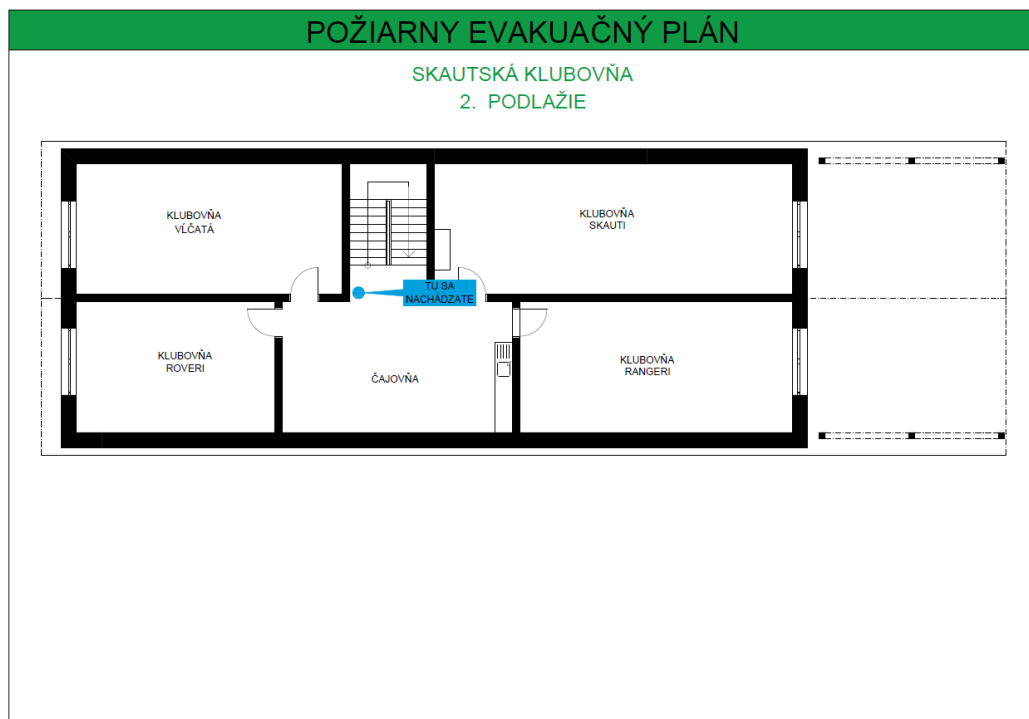
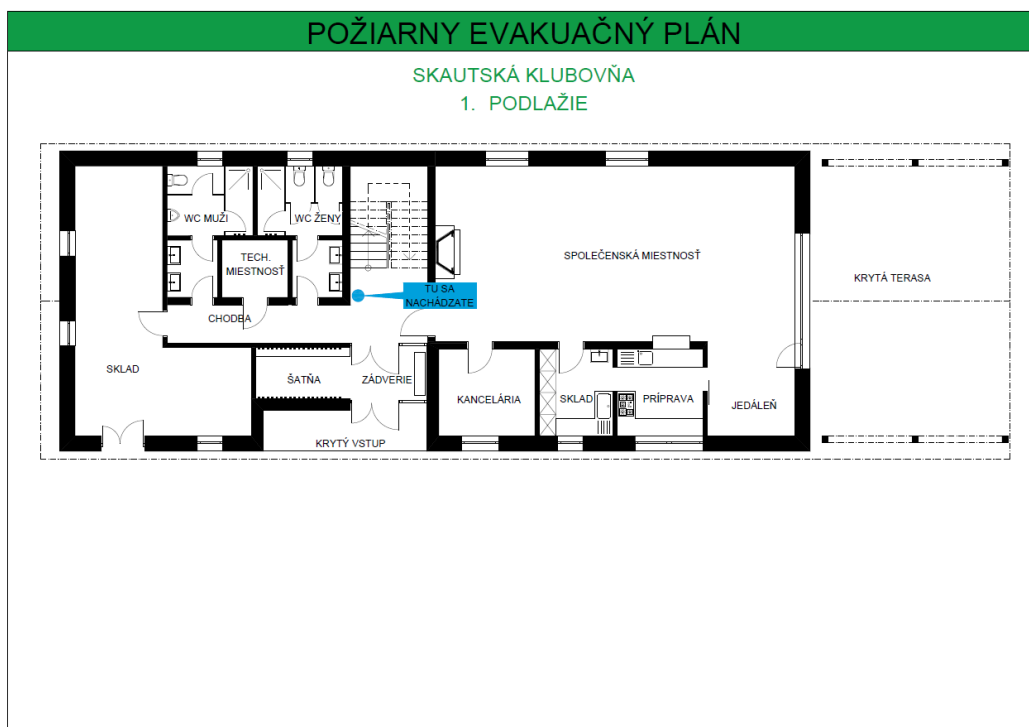
Príloha č. 03: Požiarne evakuačný plán skautskej klubovne

1. V počítači, alebo ručne narysujeme pôdorysný tvar skautskej klubovne v takej mierke, aby sa zmestil na formát A4. Do pôdorysu klubovne napíšeme názvy jednotlivých miestností a vytvoríme titulku s názvom „POŽIARNY EVAKUAČNÝ PLÁN“, názov budovy (napr. skautská klubovňa) a s číslom podlažia.

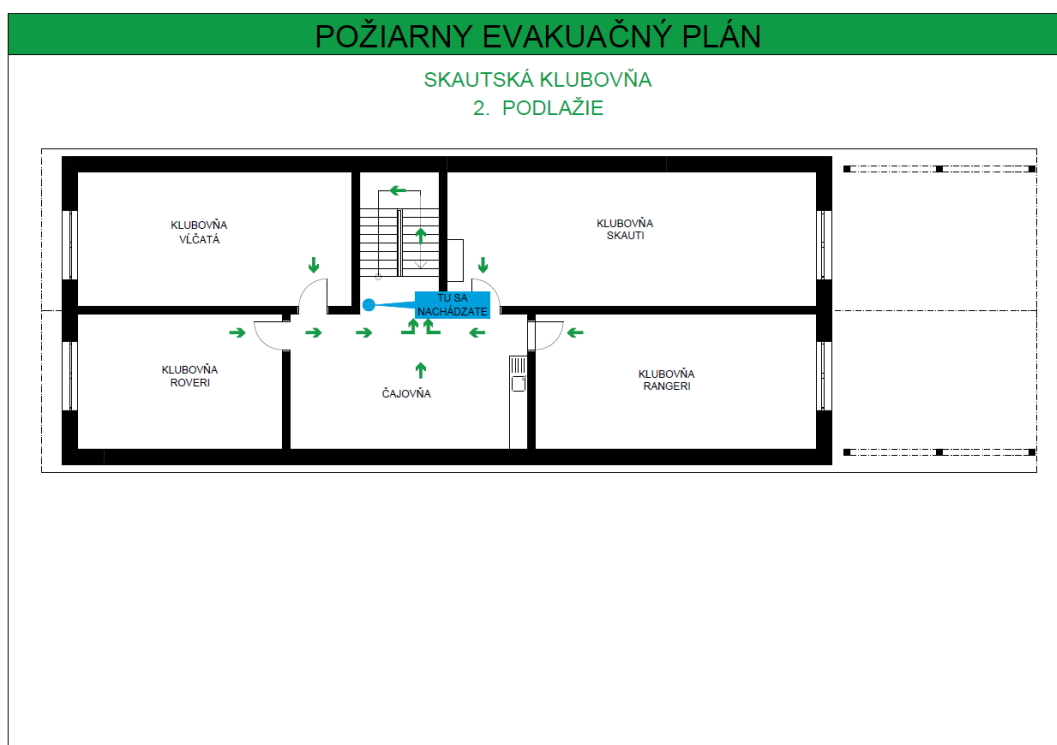
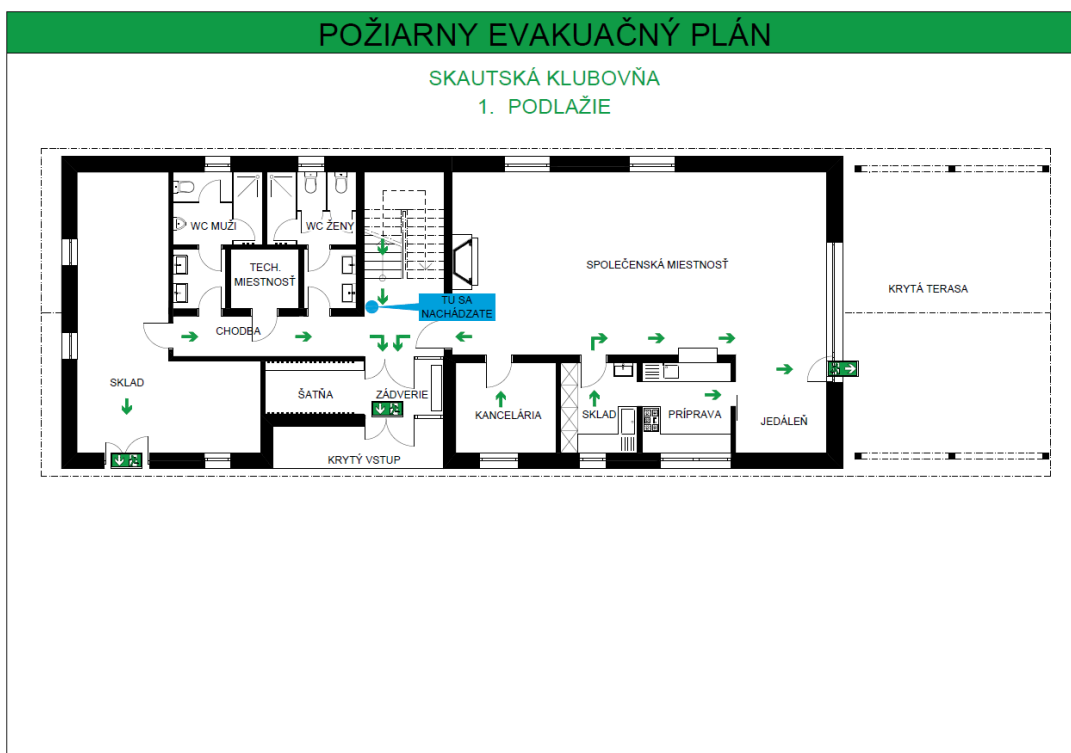


2. Určíme si miesta, kde bude požiarne evakuačný plán umiestnený a do pôdorysných plánov toto miesto zaznačíme. Požiarne evakuačný plán musí byť umiestnený na viditeľnom mieste na stene alebo inej vertikálnej konštrukcii vo výške od 1,2 do 1,7 m. Požiarne evakuačný plán sa musí

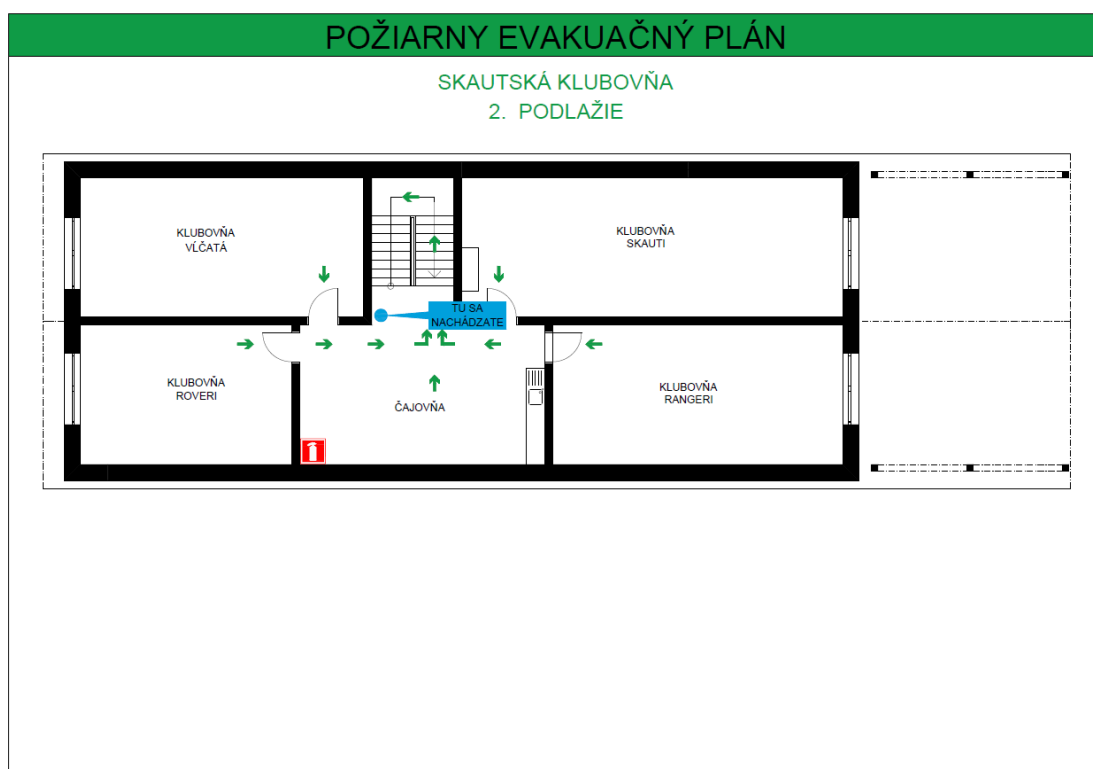
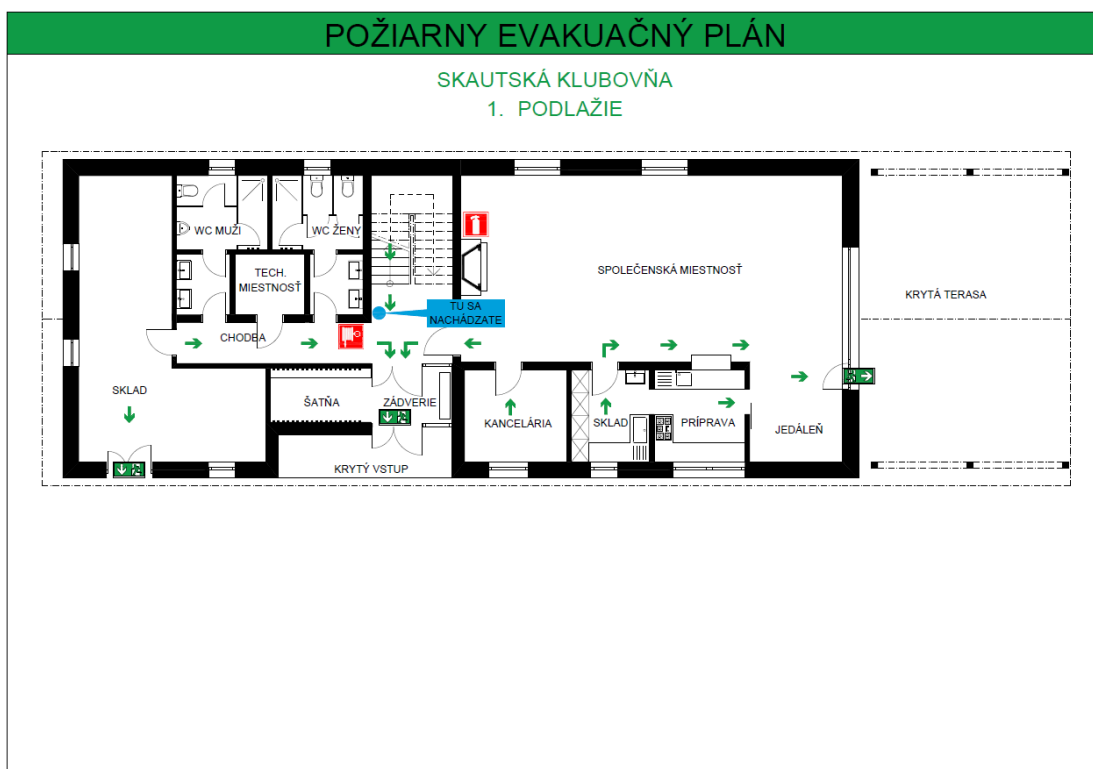
nachádzať na chodbe pri vstupe do klubovne, alebo ak klubovňa tvorí iba jedna - dve miestnosti evakuačný plán umiestnime pri hlavných vstupných dverách vo vnútri klubovni.



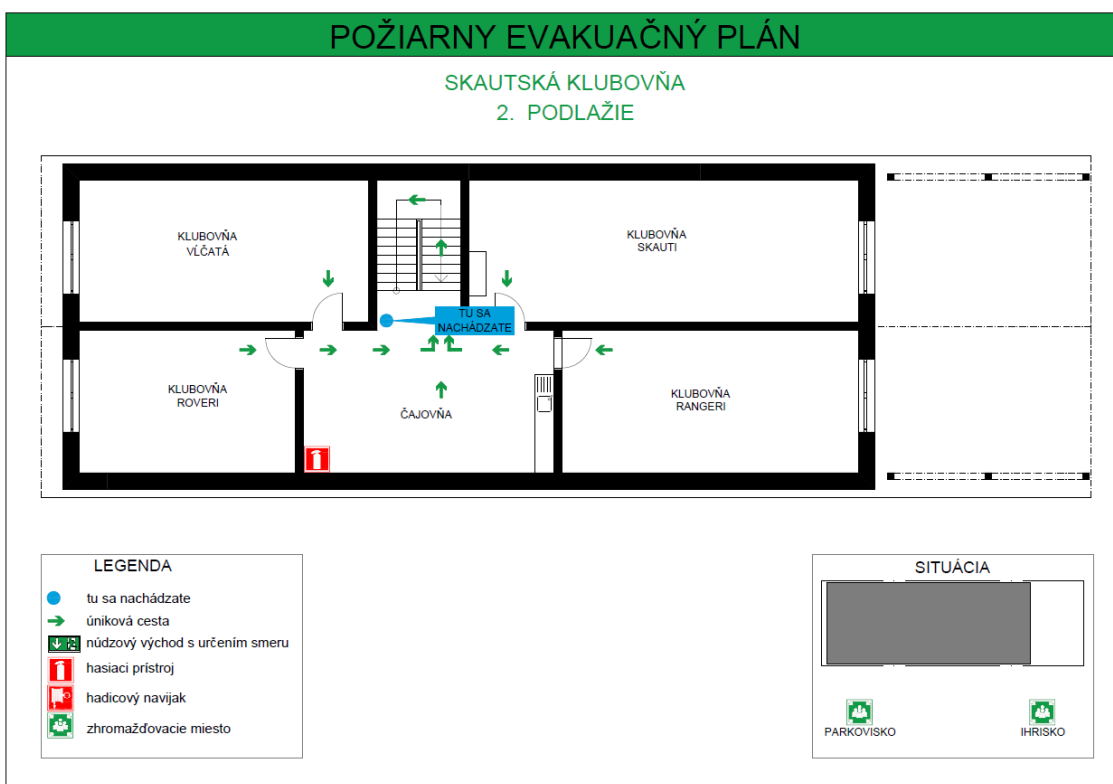
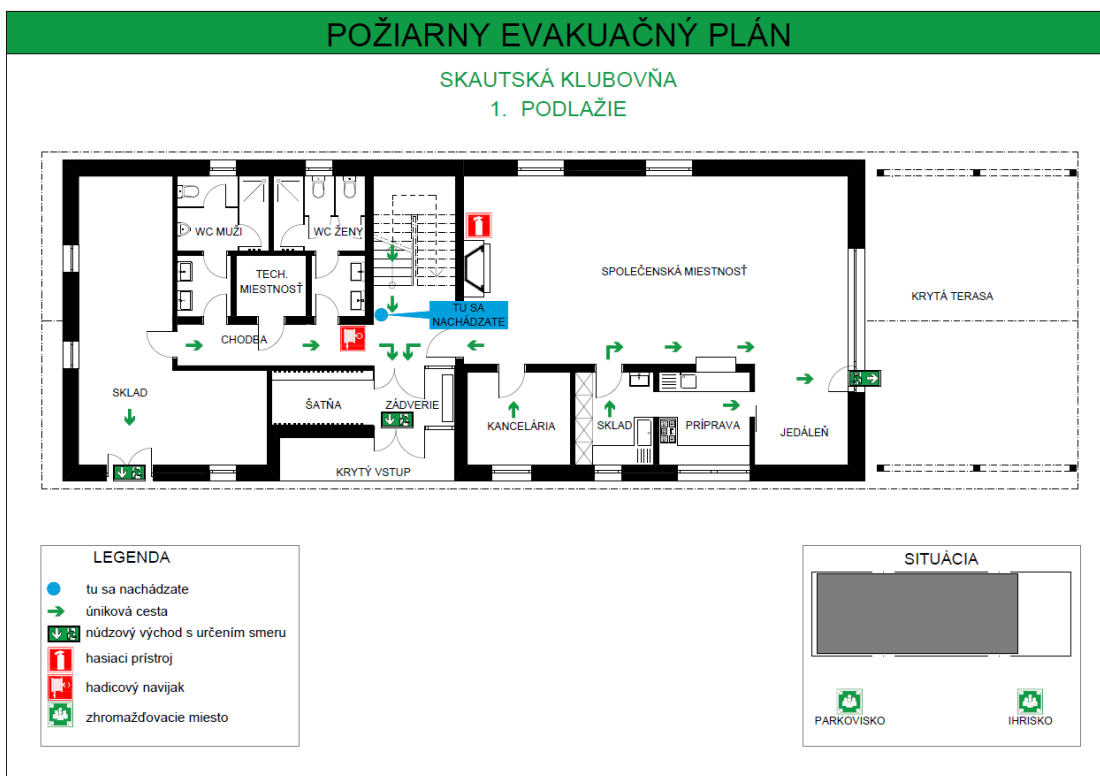
- Do narysovaného pôdorysu zakreslíme všetky núdzové východy, ktorými sú všetky dvere smerujúce z interiéru do exteriéru. Pokiaľ sa núdzový únikový východ nachádza na inom podlaží ako klubovňa nezakresľujeme ho. Zároveň zakreslíme šípky smeru únikových ciest. Únikové cesty tvoria najkratšiu trasu z miestnosti do exteriéru.

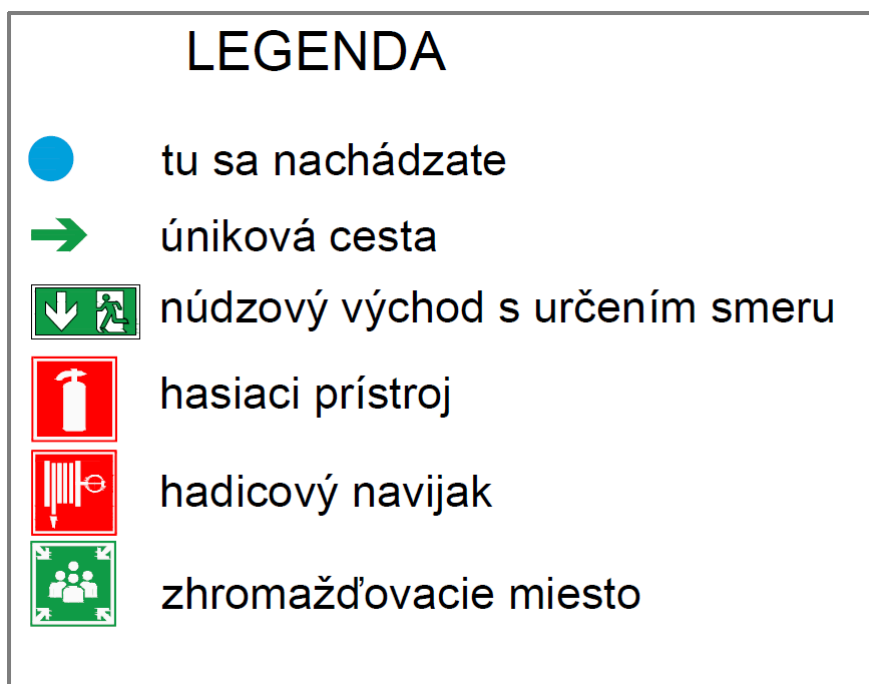


4. Do narysovaného pôdorysu zakreslíme umiestnenie hasiacich prístrojov v klubovni. Pokiaľ sa v budove nachádza hadicový navijak zakreslíme do pôdorysu aj ten. Ak v klubovni nemáme hadicový navijak ani hasiace prístroje, postupujeme podľa prílohy 1 – ods. I, 5.



- Do požiarneho evakuačného plánu doplníme situáciu s vyznačeným zhromažďovacím miestom a príslušným popisom. Zhromažďovacie miesto je bezpečný priestor v exteriéri, v ktorom je možné zhromaždenie plnej kapacity budovy. Nakoniec vytvoríme legendu.





Obr. 5.1: Detail piktogramov legendy

6. Nakoniec umiestnime požiarne evakuačné plány na miesta, ktoré sme si zvolili v bode 2.

V tomto prípade by sme vytvorili 3 požiarne evakuačné plány:

- 1- na 1. podlaží pri hlavnom vstupe
- 2- na 1. podlaží pri vstupe do spoločenskej miestnosti
- 3- na 2. podlaží na chodbe

Príloha č. 04: Prevádzkový poriadok skautskej klubovne

Prevádzkový poriadok skautskej klubovne je vypracovaný v zmysle § 24 zákona NR SR č. 355/2007 Z. z. o ochrane, podpore a rozvoji verejného zdravia a o zmene a doplnení niektorých zákonov v znení neskorších predpisov a v súlade s § 10 vyhlášky MZ SR č. 527/2007 Z. z. o podrobnostiach o požiadavkách na zariadenia pre deti a mládež.

1. Identifikačné údaje

Adresa:

Prevádzkovateľ: Slovenský skauting, zbor.....

Štatutárny zástupca:

IČO:

2. Druh zariadenia

Skautská klubovňa v je výchovno-vzdelávacie zariadenie pre deti a mládež s celoročnou prevádzkou. Je zriadená na základe rozhodnutia zborovej schôdze. Hlavné poslanie tohto zariadenia je ukotvené v stanovách SLSK. Skautská klubovňa musí byť zabezpečená vhodnými materiálno-technickými a personálnymi podmienkami činnosti.

V skautskej klubovni sú organizované:

- Stretnutia členov SLSK s výchovno-vzdelávacím charakterom,
- Mimoškolské vzdelávania pre deti a mládež registrovaných v SLSK,
- Rekreačné podujatia pre deti a mládež registrované v SLSK.

3. Organizácia prevádzky

Skautská klubovňa je prístupná všetkým členom zboru, ktorí odovzdali prihlášku vedeniu zboru počas prvej registrácie do SLSK, neobmedzene za prítomnosti zodpovedných osôb, ktoré boli určené zborovým zhromaždením.

3.1. Režim dňa

Členovia využívajú skautskú klubovňu v časoch:

- družinových stretnutí podľa dohodnutých časových intervalov. Na družinových stretnutiach sa stretávajú členovia družiny v počte od 4 do 8 členov s radcom, prípadne vodcom.
- Oddielových a zborových zhromaždení, ktoré zvoláva a ich počet upravuje oddielová alebo zborová rada.
- Jednodňových alebo viacdňových skautských akcií, ktorých počet a dĺžku trvania určí oddielová alebo zborová rada.

3.2. Pokyny návštevníkov

Všetci návštevníci skautskej klubovne sú povinný zdržiavať sa iba v tých priestoroch, ktoré sú určené na skautskú činnosť, sú povinný dodržiavať bezpečnosť a ochranu zdravia a dodržiavať pokyny zodpovedných vedúcich, vodcov a radcov.

3.3. Zabezpečenie pitnej vody

Skautská klubovňa je zásobovaná pitnou vodou z verejného vodovodu. Teplá voda je napojená na umývadlo v kúpeľni a drez v kuchynke. Kontrola kvality vody sa nezabezpečuje.

3.4. Stravovanie

V skautskej klubovni sa nachádza kuchynský kútik na prípravu teplých nealkoholických nápojov a výdaj, prípadne ohrev výrobkov zakúpených v miestnom obchode s kontrolovaným dátumom spotreby. Pred podávaním stravy je zabezpečená riadna hygiena rúk všetkých stravníkov.

3.5. Zabezpečenie čistoty a údržby

Na upratovanie sa používajú roztoky syntetických čistiacich prostriedkov, v koncentráciách odporúčaných výrobcami, ktoré sa pripravujú v teplej vode. Pri upratovaní sa používajú klasické ručné pomôcky, umývacie a čistiace nástroje, handry, ktoré sú rozlíšené podľa spôsobu ich použitia. Pomôcky na upratovanie, čistiace a dezinfekčné prostriedky sú uložené v klade čistiacich potrieb, mimo dosahu detí. Za ich bezpečné uloženie zodpovedá správca klubovne alebo vodca či skautský vedúci. Použité pomôcky sa po použití dezinfikujú a sušia mimo dosahu detí.

3.6. Frekvencia upratovania

Skautská klubovňa je upratovaná v nasledovných intervaloch:

- Po každom stretnutí – uloženie pomôcok a hier na vyhradené miesto, odvoz smetí,
- Týždenne - vysáva sa podlaha a utiera prach z nábytku,
- Mesačne – upratujú sa na mokro s použitím čistiacich prostriedkov všetky podlahy a schodišťa. Vysávajú sa koberce a utiera prach z nábytku a pomôcok.

3.7. Starostlivosť o vonkajšie priestory

Pred skautskou klubovňou sa nachádza trávnatá plocha s pieskoviskom, ktorá je využívaná na skautskú činnosť. Trávnatá plocha je kosená každý týždeň, bez použitia hnojív a chemických postrekov. Pieskovisko je prekopávané, čistené a polievané týždenne. Za údržbu trávnik a pieskoviska zodpovedá správca klubovne, menovaný na zborovom zhromaždení.

4. Starostlivosť o bezpečnosť a ochranu zdravia

Všetci návštevníci skautskej klubovne sú povinní chrániť svoje zdravie aj zdravie ostatných návštevníkov a riadiť sa pokynmi vedúcich, vodcov a radcov.

V skautskej klubovni je zakázané fajčiť, piť alkoholické nápoje a požívať toxické látky a drogy.

Ak návštevník skautskej klubovne utrpel úraz, musí o tom informovať príslušného vedúceho, vodcu alebo radcu podľa toho kedy a kde sa úraz stal. Ak si úraz alebo iné zhoršenie zdravotného stavu vyžaduje neodkladnú lekársku pomoc, vedúci, vodca alebo radca zabezpečí jej privolanie a ak návštevník nie je plnoletý kontaktuje jeho zákonného zástupcu.

Pre prípad vzniknutia mimoriadnych udalostí sú v skautskej klubovni zreteľne vyznačené únikové trasy a východy a pre skautskú klubovňu je vypracovaný požiarnej evakuačný plán.

Zodpovednou osobou je zborový vodca (štatutárny zástupca) zvolený na zborovom zhromaždení.

5. Dôležité telefónne čísla

Telefónne čísla

tiesňových volaní:	Rýchla zdravotnícka pomoc	155
	Integrovaný zdravotný systém	112
	Hasičská záchranná služba	150
	Polícia	158
	Mestská polícia	159
	Poliklinika (doplniť adresu)	(doplniť podľa okresu)

Poruchové služby:	Elektrárne západné Slovensko (ZSE)	0800 111 567
	Elektrárne stredné Slovensko (SSE)	0800 159 000
	Elektrárne východné Slovensko (VSE)	0800 123 332
	Plyn	0850 111 727
	Voda	(doplniť podľa okresu)

6. Záverečné ustanovenie

Tento prevádzkový poriadok bol schválený na zborovom zhromaždení konanom dňa

v, dňa

zborový vodca

Príloha č. 05: Checklist na kontrolu splnenia požiadaviek na prevádzku klubovní

Minimálne požiadavky prevádzkovania skautskej klubovne

1. Naša klubovňa je zásobovaná pitnou vodou.
2. Máme zriadené aspoň 1 WC a 1 umývadlo s pitnou vodou.
3. V klubovni máme počas stretnutí aspoň 16 °C.
4. V klubovni máme dostatočnú výmenu vzduchu.
5. Naša klubovňa je vybavená dostatočným počtom hasiacich prístrojov alebo hadicovým navijakom.
6. V klubovni máme umiestnený zoznam dôležitých telefónnych čísel na viditeľnom mieste.
7. Máme určeného správcu klubovne, ktorý zodpovedá za pravidelné čistenie a udržiavanie vnútorných i vonkajších priestorov klubovne.

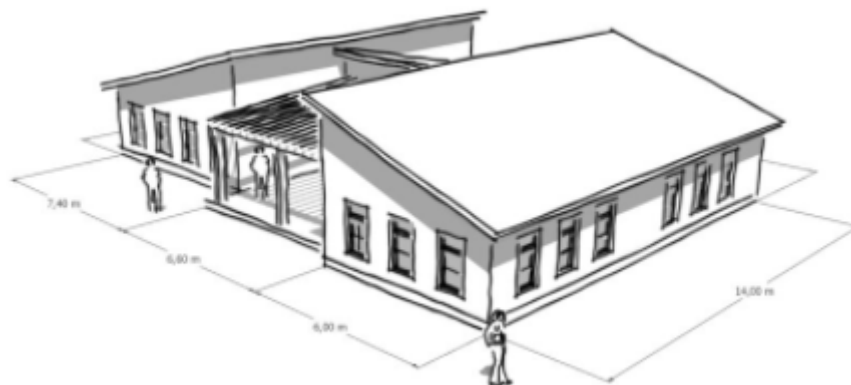
Odporúčané ciele požiadavky prevádzkovania skautskej klubovne

1. Naša klubovňa je zriadená v zdravotne vhodnom prostredí.
2. Priestorové usporiadanie, funkčné členenie a vybavenie zariadení našej klubovne zodpovedá požiadavkám podľa internej smernice.
3. Naša klubovňa je zásobovaná pitnou studenou a teplou vodou.
4. Naša klubovňa má zriadené oddelené WC a umývadlo podľa pohlavia.
5. V priestoroch klubovne, v ktorých sa stretávame, máme dostatočnú teplotu vzduchu podľa internej smernice.
6. V klubovni máme dostatočnú výmenu vzduchu podľa internej smernice.
7. V klubovni máme zabezpečené dostatočné osvetlenie podľa internej smernice.
8. V klubovni máme umiestnený požiarne evakuačný plán umiestnený na viditeľnom mieste a klubovňa je vybavená príslušným protipožiarne zariadením.
9. V klubovni narábame s odpadmi podľa internej smernice.
10. Pieskovisko, ak je súčasťou klubovne, pravidelne čistíme a udržiavame.
11. Všetky zariadenia pieskoviska, ak je súčasťou klubovne, spĺňajú minimálne požiadavky a sú umiestnené bezpečným spôsobom.
12. Naša klubovňa má zriadený prevádzkový poriadok umiestnený na vhodnom a viditeľnom mieste.

Príloha č. 06: Príklady - Nové skautské klubovne v Česku

Klubovna Polná:

<https://klubovnapolna.cz/>



Klubovna Říčany:

<https://www.skaut-ricany.cz/nova-klubovna>



Klubovna Vyškov:

<https://vyskov.skauting.cz/novy-skautsky-dum/>

